



**МИНИСТЕРСТВО ЗДРАВООХРАНЕНИЯ РЕСПУБЛИКИ КАЛМЫКИЯ
(МИНЗДРАВ РК)**

ПРИКАЗ

«26» ноябрь 2021 г. Элиста

№ 1566 пр

**«Об организации оказания медицинской помощи пациентам
с острым коронарным синдромом на период эпидсезона коронавирусной
инфекции в Республике Калмыкия»**

В целях бесперебойного обеспечения экстренной и неотложной медицинской помощи пациентам с ОКС на период коронавирусной инфекции в Республике Калмыкия,

п р и к а з ы в а ю:

1. Утвердить:

1.1. Временный алгоритм маршрутизации больных с ОКС с подъемом ST и впервые возникшей Блокадой левой ножки пучка Гиса согласно приложению № 1 к настоящему приказу.

1.2. Временный алгоритм маршрутизации больных с ОКС без подъема ST согласно приложению № 2 к настоящему приказу.

1.3. Временный алгоритм медицинской эвакуации при остром коронарном синдроме согласно приложению 3 к настоящему приказу.

2. Главным врачам медицинских организаций Республики Калмыкия обеспечить:

2.1. Выполнение Временных алгоритмов оказания медицинской помощи пациентам с ОКС, утвержденных настоящим Приказом.

2.2. Утверждение внутренним приказом схем маршрутизации пациентов с ОКС с указанием населенных пунктов, структурных подразделений и контактной информации.

2.3. Проведение дистанционного консультирования со специалистами Регионального сосудистого центра в круглосуточном режиме посредством мобильной и интернет связи.

3. Персональную ответственность за организацию оказания медицинской помощи больным с ОКС возложить на руководителей медицинских организаций согласно приложению №4 к настоящему приказу.

4. Привести в соответствие оснащение укладок бригад скорой и неотложной медицинской помощи для оказания медицинской помощи больным с ОКС и больным с подозрением на COVID19, в том числе лекарственных препаратов для проведения тромболитика.

5. И.о. главного врача БУ РК «Республиканская больница им. П.П. Жемчуева» (Калаеву А.А.), руководителю Регионального сосудистого центра (С.К. Насунова) обеспечить:

5.1. Методическую и консультативную помощь медицинским организациям по применению настоящего приказа и маршрутизации пациентов с ОКС.

5.2. На базе Регионального сосудистого центра дистанционное консультирование пациентов с ОКС на догоспитальном и госпитальном этапах оказания медицинской помощи в круглосуточном режиме.

6. Руководителям БУ РК «Республиканский центр скорой медицинской помощи и медицины катастроф» (К.Н. Хулхачиева) в круглосуточном режиме обеспечить медицинскую эвакуацию пациентов с ОКС.

7. Руководителю РСЦ (С.К. Насунова) провести обучение по проведению тромболизиса с врачами инфекционных госпиталей районных больниц, врачами инфекционного госпиталя БУ РК «Республиканская больница им. П.П. Жемчуева» посредством телемедицинских технологий в срок до 31.12.2021г.

8. Начальнику отдела правового, кадрового обеспечения и делопроизводства Минздрава РК (Р.Н. Шевенов) довести настоящий приказ до руководителей медицинских организаций республики.

9. Руководителю БУ РК «МИАЦ» (Б.А. Натыров) разместить настоящий приказ на официальном сайте Министерства.

10. Контроль выполнения настоящего приказа возложить на заместителя министра Сараева Б.А.

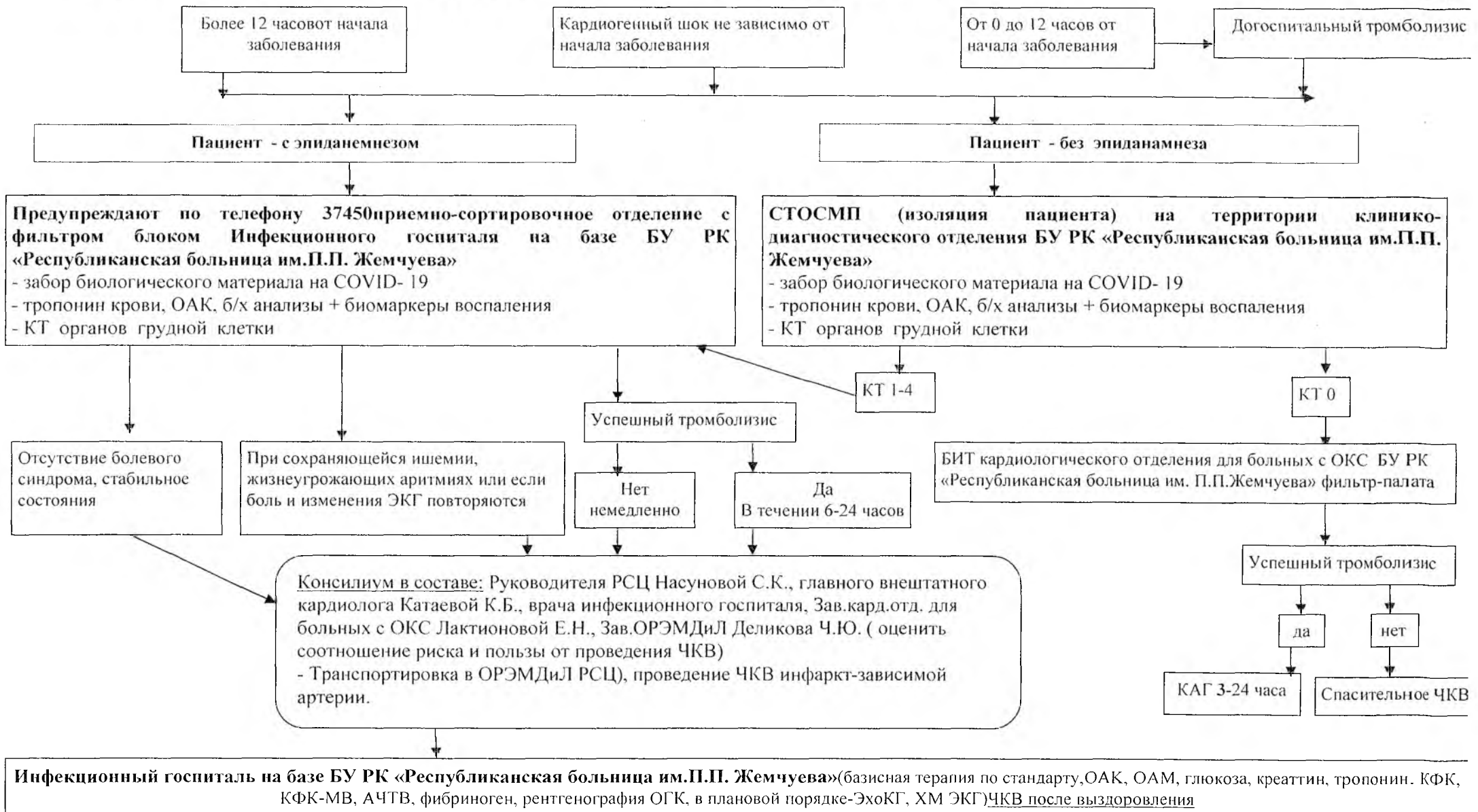
Врио министра



Б.А. Сараев

Временный алгоритм маршрутизации больных с ОКС с подъемом ST или впервые возникшей БЛНПГ

Районные больницы, БУ РК «Станция скорой медицинской помощи», БУ РК «Городская поликлиника»
(Передача Теле-ЭКГ, тропониновый тест и звонок в РСЦ по тел: (8-961-844-3069; 8(84722)4-29-09) в течение 10 минут от момента первого контакта с пациентом, транспортировка в БУ РК «Республиканская больница им.П.П. Жемчуева»



Временный алгоритм маршрутизации больных с ОКС без подъема ST

Районные больницы, БУ РК «Станция скорой медицинской помощи», БУ РК «Городская поликлиника»
(Передача Теле-ЭКГ, тропониновый тест и звонок в РСЦ по тел:(8-961-844-3069; 8(84722)4-29-09) в течение 10 минут от момента первого контакта с пациентом, транспортировка в БУ РК «Республиканская больница им.П.П. Жемчужева»

Предупреждают по телефону 37450 приемно-сортировочное отделение с фильтром блоком Инфекционного госпиталя на базе БУ РК «Республиканская больница им. П.П. Жемчужева»
- забор биологического материала на COVID- 19
- тропонин крови, ОАК, б/х анализы + биомаркеры воспаления- КТ органов грудной клетки

Определение группы риска по шкале GRACE

Группа высокого риска:
рефрактерная стенокардия, наличие СН, кардиогенный шок, жизнеугрожающие аритмии

Группа среднего риска:
Пациенты хотя бы с одним из случаев промежуточного риска: сахарный диабет, почечная недостаточность (СКФ ниже 60 мл/мин/1,73м²), ФВ ЛЖ менее 40 % или застойная сердечная недостаточность, ранняя постинфарктная стенокардия, недавнее ЧКВ, АКШ в прошлом.

Группа низкого риска:
отсутствие ангинозного приступа, отсутствие ишемических изменений на ЭКГ; нет злокачественных нарушений ритма и проводимости сердца; стабильная гемодинамика
- индекс GRACE ≤ 109

Консилиум в составе: Руководителя РСЦ Насуновой С.К., главного внештатного кардиолога Катаевой К.Б., врача инфекционного госпиталя, Зав.кард.отд. для больных с ОКС Лактионовой Е.Н., Зав.ОРЭМДиЛ Деликова Ч.Ю. (оценить соотношение риска и пользы от проведения ЧКВ)
- Транспортировка в ОРЭМДиЛ РСЦ), проведение неотложно ЧКВ инфаркт-зависимой артерии.

Инфекционный госпиталь на базе БУ РК «Республиканская больница им.П.П. Жемчужева» (базисная терапия по стандарту, ОАК, ОАМ, глюкоза, креаттин, тропонин, КФК, КФК-МВ, АЧТВ, фибриноген, рентгенография ОГК, в плановой порядке-ЭхоКГ, ХМ ЭКГ)
ЧКВ после выздоровления

Временный алгоритм медицинской эвакуации при остром коронарном синдроме

Медицинская эвакуация (далее МЭ) больных при остром коронарном синдроме в инфекционный госпиталь БУ РК «Республиканская Больница им. П. П. Жемчуева» может осуществляться наземным и воздушным транспортом:

- санитарным транспортом районных больниц, в сопровождении медицинских работников;

- реанимобилем класса С или же вертолетом в сопровождении бригады отделения экстренной консультативной скорой медицинской помощи и медицинской эвакуации БУ РК «Республиканский центр медицины катастроф».

Медицинская эвакуация может осуществляться наземным и воздушным транспортом.

Медицинская эвакуация может осуществляться с места нахождения пациента (вне медицинской организации), а также из медицинской организации (далее МО).

Решение о необходимости МЭ принимает:

а) с места нахождения пациента (вне медицинской организации) - старший медицинский работник выездной бригады СМП, на основании дистанционного консультирования специалистами Регионального сосудистого центра (далее РСЦ);

б) из МО - руководитель (заместитель руководителя по медицинской части) или дежурный врач (за исключением часов работы руководителя, заместителя руководителя по лечебной работе) медицинской организации, на основании дистанционного телеконсультирования со специалистами РСЦ, после решения врачебной комиссии о переводе в РСЦ и подписанном информированном добровольном согласии на транспортировку.

Обязательное наличие следующих документов пациента: паспорт, страховой полис, снилс.

Подготовка пациента, находящегося на лечении в МО к МЭ проводится медицинскими работниками указанной МО и включает все необходимые мероприятия для обеспечения стабильного состояния пациента во время МЭ в соответствии с тяжестью заболевания (состояния), предполагаемой длительности МЭ на автомобиле скорой медицинской помощи класса С или вертолетом.

В исключительных случаях, при отсутствии в МО сил и средств, необходимых для медицинской эвакуации, возможно проведение МЭ силами и средствами ОЭКСМП и МЭ БУ РК «Республиканский центр медицины катастроф».

Во время осуществления МЭ медицинские работники выездной бригады СМП осуществляют мониторинг состояния функций организма пациента и оказывают ему необходимую медицинскую помощь.

По завершении МЭ старший медицинский работник выездной бригады СМП, передает пациента в приемное сортировочное отделение БУ РК «Республиканская больница им. П.П. Жемчуева» и информирует медицинского работника, ответственного по приему вызовов СМП.

Предэвакуационная подготовка проводится под руководством врача-

консультанта с учётом состояния пациента с целью минимизации риска эвакуации и включает в себя мероприятия по обеспечению основных витальных функций во время эвакуации.

Медицинский работник, осуществляющий МЭ несёт полную ответственность за состояние пациента в период МЭ.

Медицинский работник, осуществляющий МЭ, передает пациента врачу приемного сортировочного отделения БУ РК «Республиканская больница им. П.П. Жемчуева» с переводным эпикризом и картой МЭ.

Список ответственных лиц

1.	БУ РК «Городовиковская районная больница»	Бяткиев А.Б.
2.	БУ РК «Ики – Бурульская районная больница»	Бачаев Д.А.
3.	БУ РК «Кетченеровская районная больница»	Бадма-Горяев О.В.
4.	БУ РК «Лаганская районная больница»	Бадма – Халгаев Г.С.
5.	БУ РК «Малодербетовская районная больница»	Сулукова Е.Б.
6.	БУ РК «Октябрьская районная больница»	Эльдязев В.Ц.
7.	БУ РК «Приютненская районная больница»	Дорджиев П.С.
8.	БУ РК «Сарпинская районная больница»	Джамаев О.В.
9.	БУ РК «Черноземельская районная больница»	Буваев С.Б.
10.	БУ РК «Юстинская районная больница»	Темлеев Ц.М.
11.	БУ РК «Яшалтинская районная больница»	И.о.Нагаев Р.Т.
12.	БУ РК «Яшкульская районная больница»	Ишкеев Н.М.
13.	БУ РК «Станция скорой медицинской помощи»	Хулхачиева К.Н.
14.	БУ РК «Городская поликлиника»	Найминов Б.И.
15.	БУ РК «Республиканская больница им. П.П. Жемчуева»	И.о. Калаев А.А.